



PES. Un model de intervenție educațională

elaborat și validat în cadrul proiectului

„Fii Pregătit – Program educațional de sprijin pentru dezvoltarea competențelor cheie”, POSDRU/153/1.1/S/140787

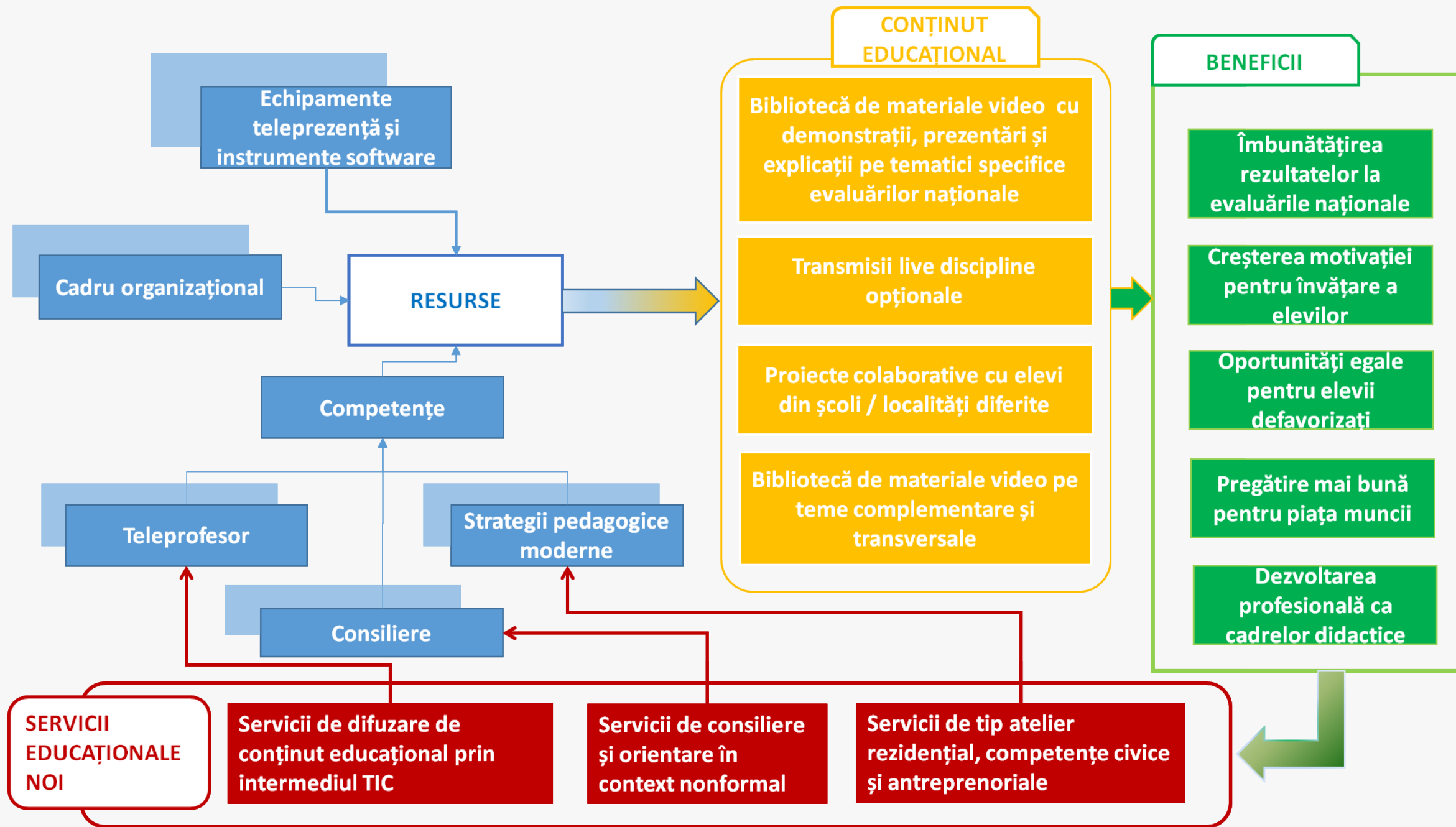
PES – Program Educațional de Sprijin este un modelul de intervenție educațională elaborat, testat și validat în cadrul proiectului FII PREGĂTIT.

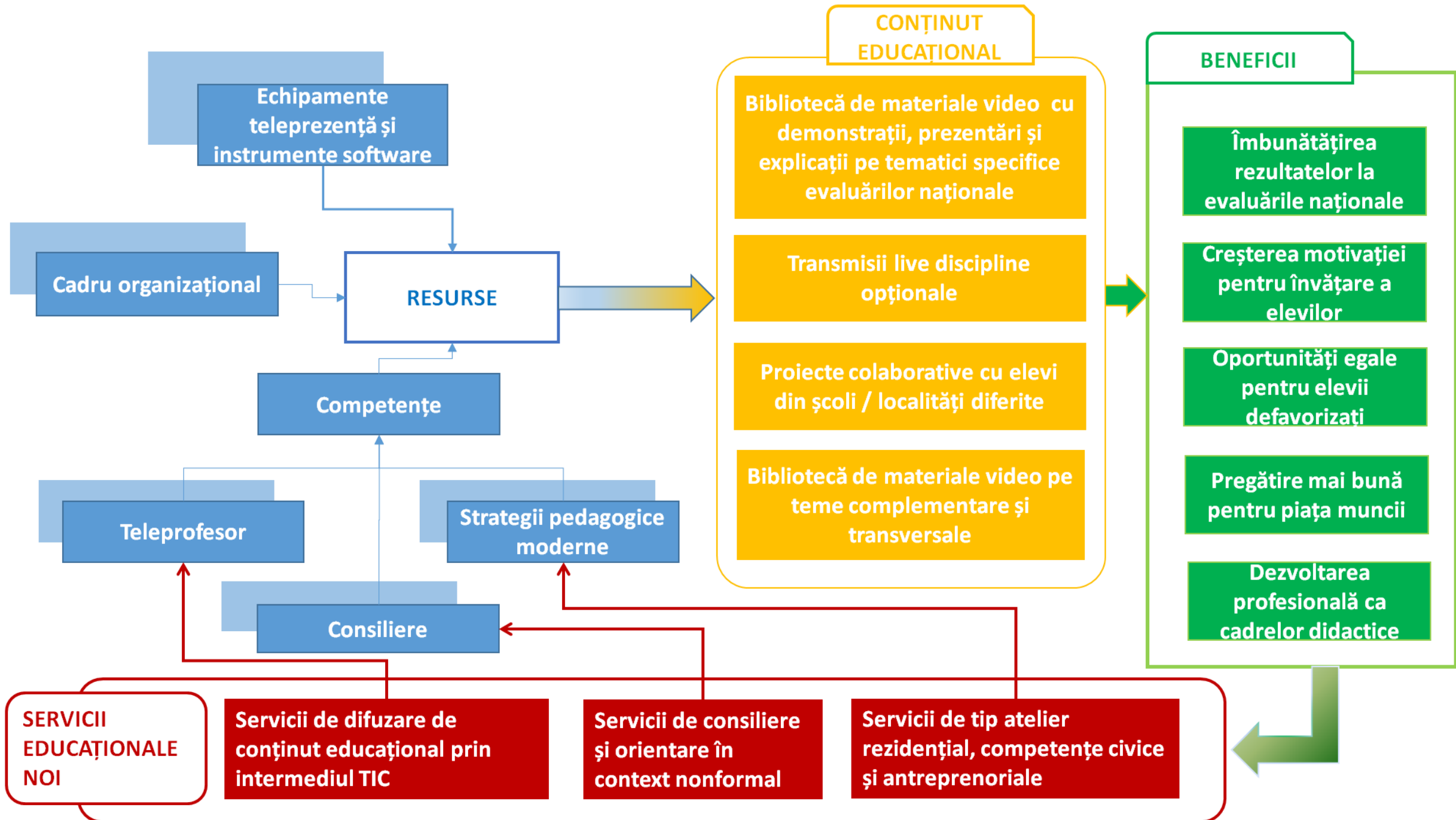
PES se bazează pe valorificarea resurselor existente, a celor create prin proiect, precum și a celor ce pot fi atrase sau dezvoltate, pentru crearea de oportunități și resurse de învățare care să conducă la:

- îmbunătățirea rezultatelor elevilor la evaluările naționale,
- creșterea motivației lor pentru învățare,
- adaptarea mai bună a ofertei educaționale la interesele și preferințele elevilor, fiind astfel mai relevantă pentru viitoarea inserție profesională a elevilor,
- oferirea de oportunități care să amelioreze șansele educaționale și profesionale elevilor din comunități defavorizate.

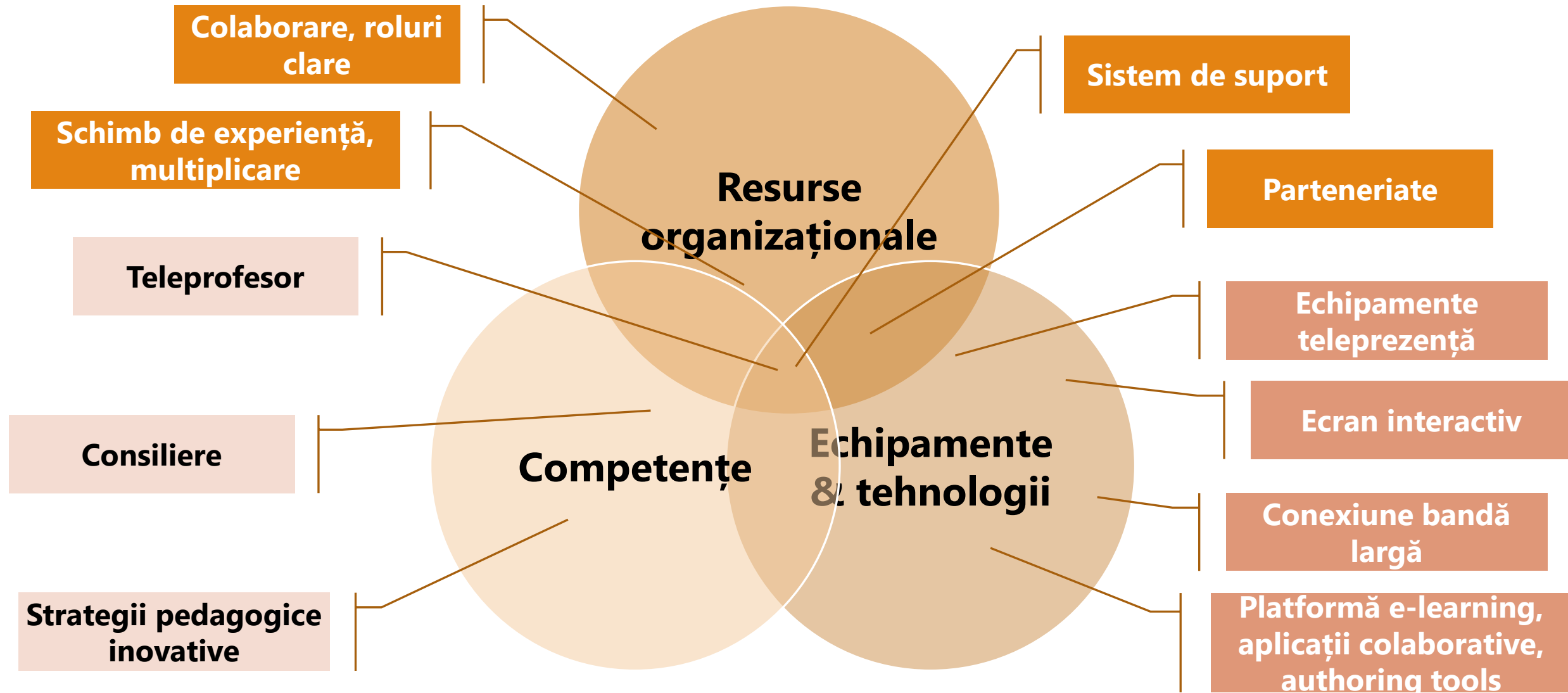
Modelul educațional include un set de:

- Resurse necesare (resurse umane, resurse materiale, resurse educationale)
- Tipuri de conținut ce pot rezulta din utilizarea sistemului de teleprezență și beneficiile asociate (Biblioteci de materiale video de pregătire pentru examenele naționale, Transmisii live la disciplinele opționale, Proiecte colaborative, Biblioteci de resurse complementare și transversale)
- Tipuri de activități educaționale cu ajutorul sistemului de teleprezență (Pregătire suplimentară la disciplinele incluse în examinările naționale, Discipline opționale, Proiecte colaborative în parteneriat cu instituții culturale sau care implică actori externi școlii)





Resurse necesare

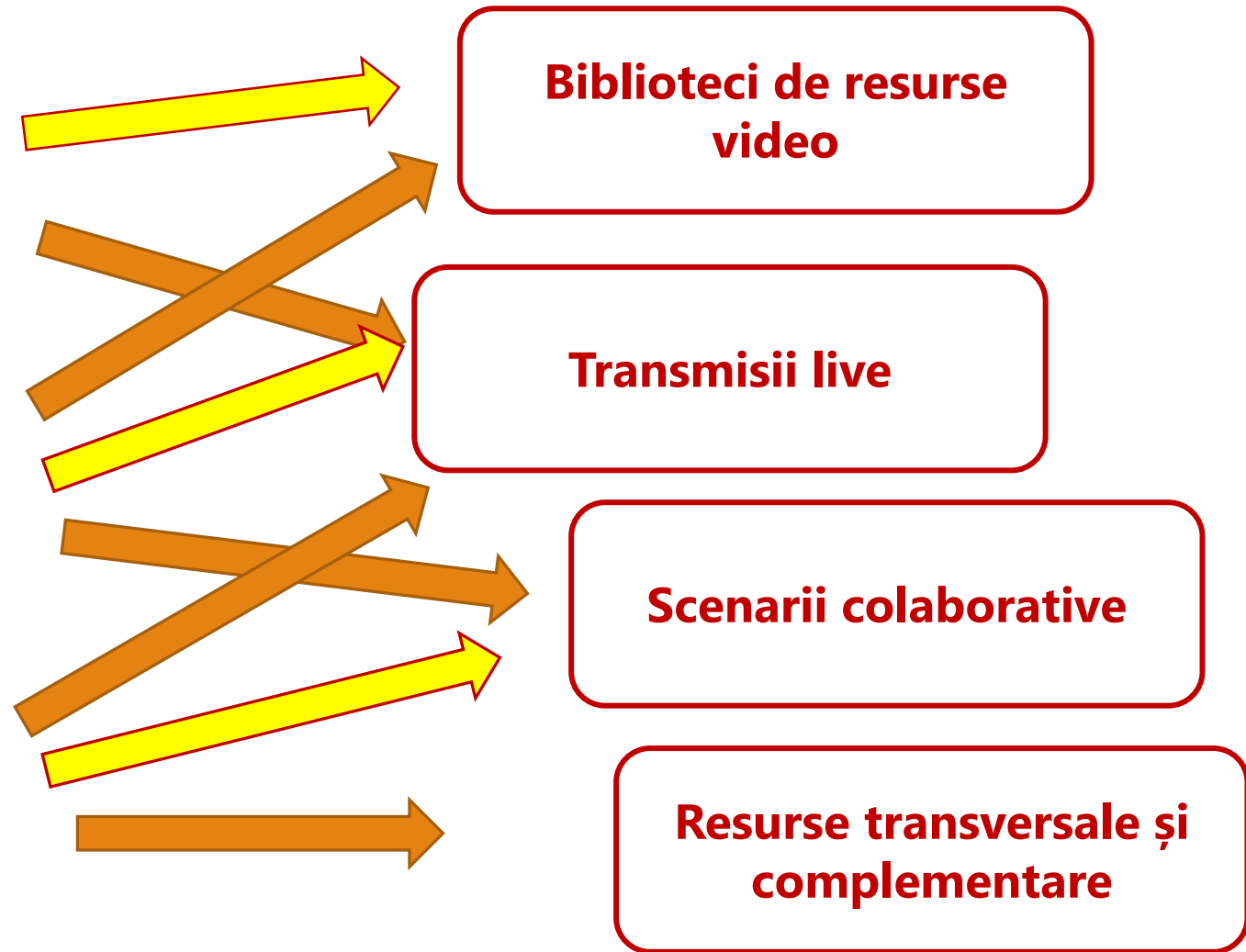


Tipuri de activități educaționale

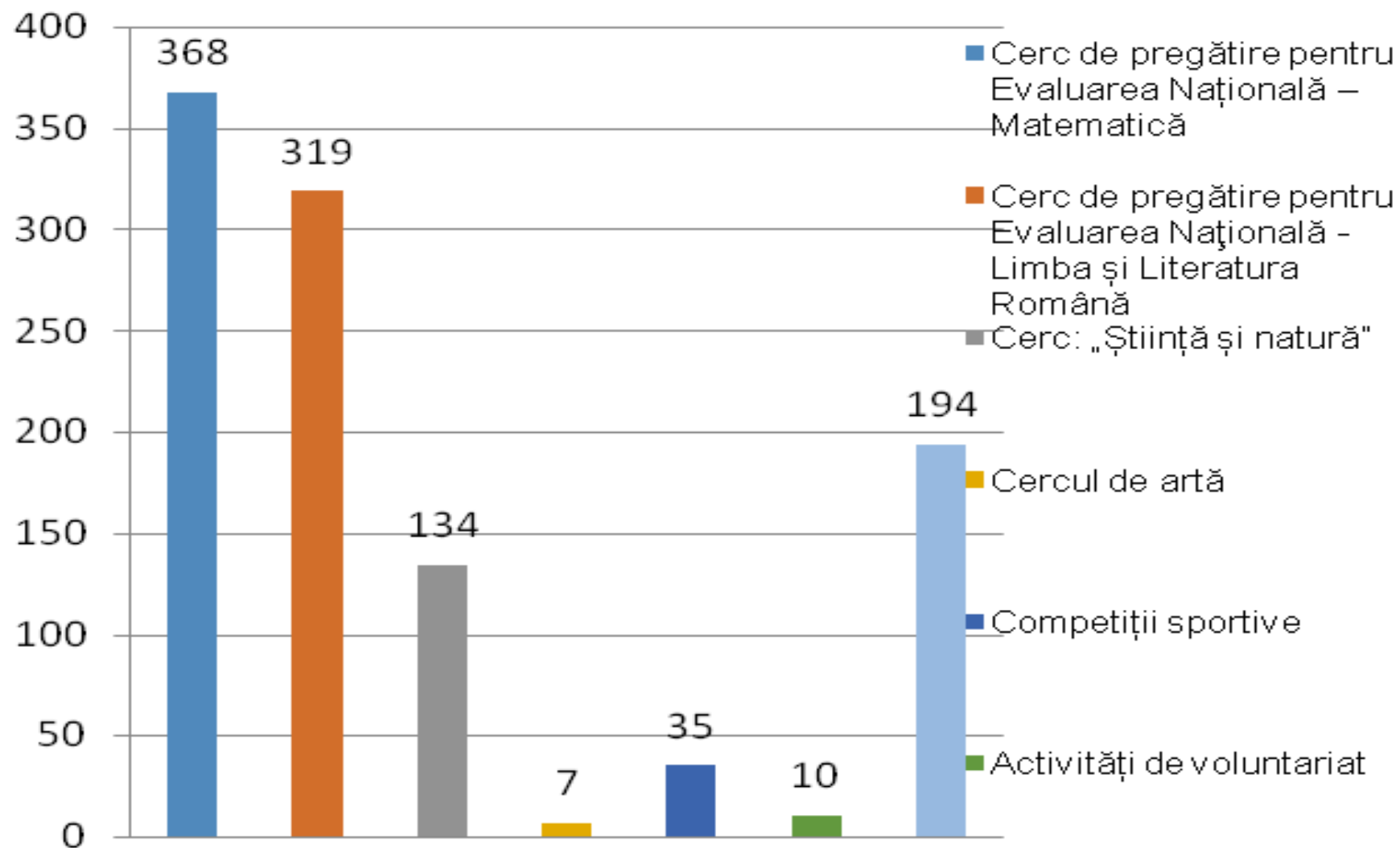
1. Pregătire suplimentară la disciplinele incluse în examinările naționale

2. Discipline opționale

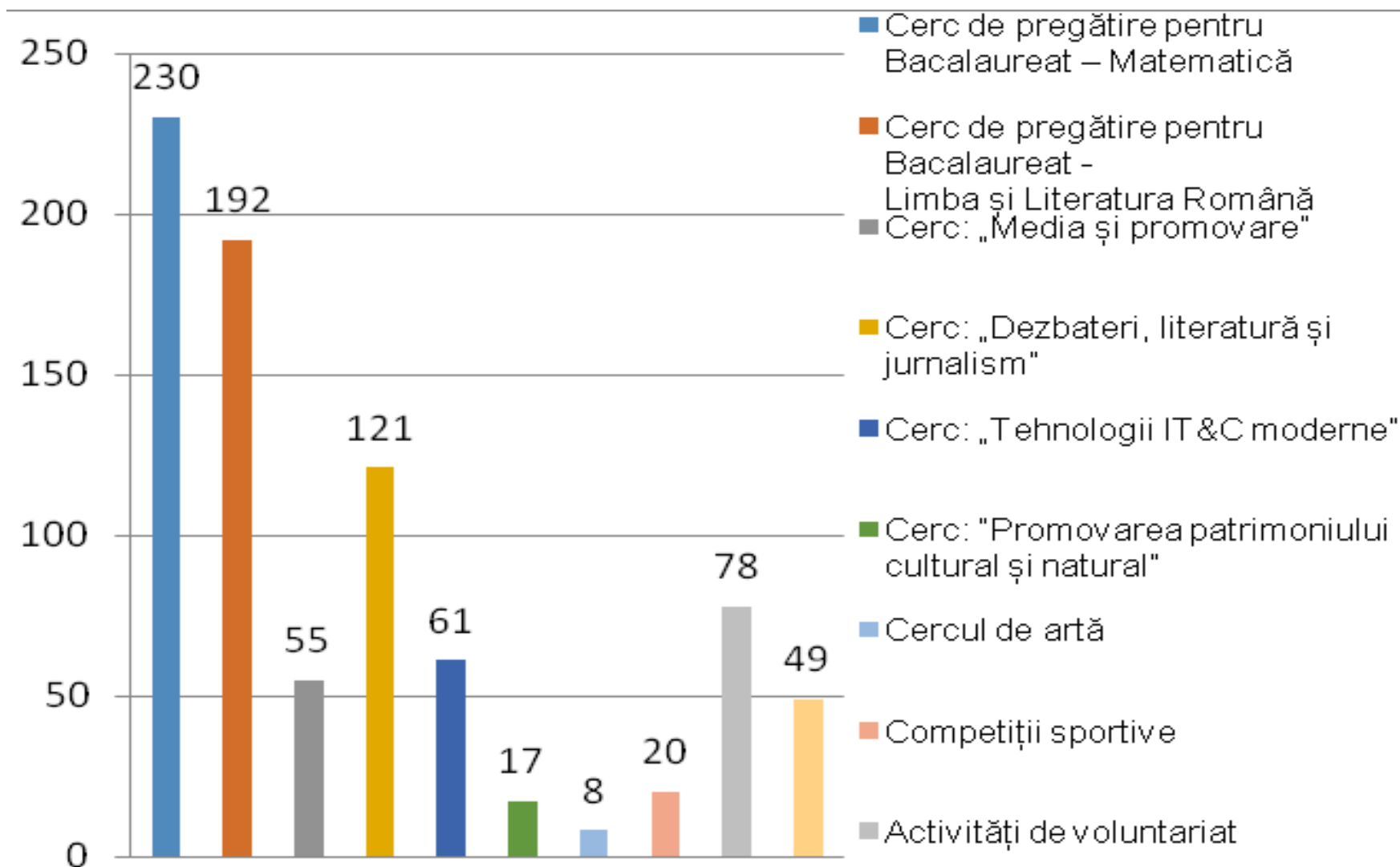
3. Proiecte colaborative în parteneriat cu instituții culturale sau care implică actori externi școlii



Tipologia activităților - gimnaziu



Tipologia activităților – liceu



Validarea modelului educațional

Un studiu privind impactul **Programului Educațional de Sprijin** a fost realizat de către o echipă de specialiști în educație și cercetare, din cadrul SMART Integration.

Analiza de impact al modelului de intervenție educațională relevă aspecte precum:

- **Valorificarea și extinderea metodelor pedagogice folosite în conexiune cu tehnologia**
- **Utilizarea bidirecțională a sistemelor de videoconferință**
- **Transformarea materialelor înregistrate în exemple de bune practici**

Studiul a combinat perspectiva cantitativă, ce a constat în utilizarea anchetei pe bază de chestionar și perspectiva calitativă, concretizată în ancheta pe bază de interviu de grup / focus grup și interviu individual.

Interpretarea datelor colectate a evidențiat îmbunătățiri consistente pe componentele:

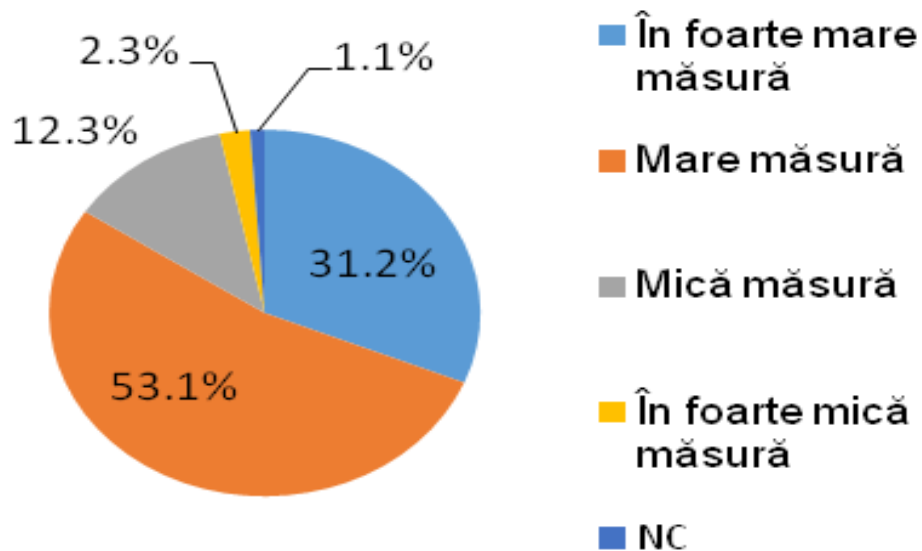
- **Performanțe școlare**
- **Motivația elevilor pentru învățare**
- **Dezvoltare personală și încredere**

Performanțele școlare

creșterea promovabilității
la bacalaureat
cu peste 12%

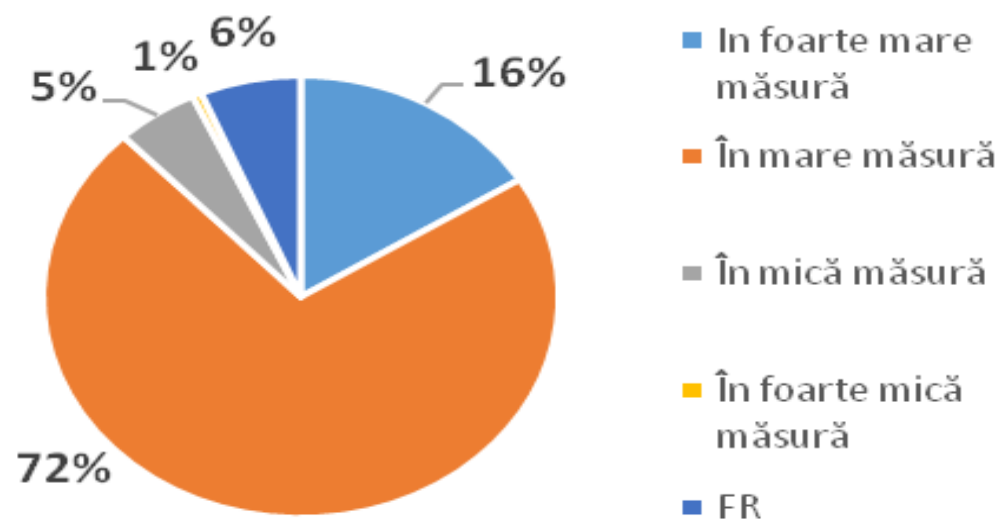


14.3 îmbunătățirea performanțelor
școlare - Integrat



Elevi

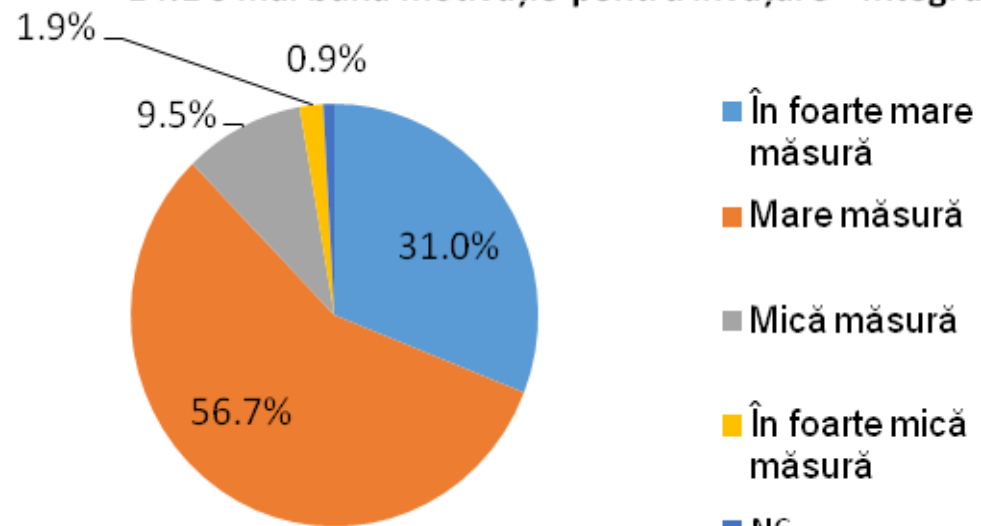
creșterea rezultatelor
de la examenul de capacitate
cu 11%



Profesori

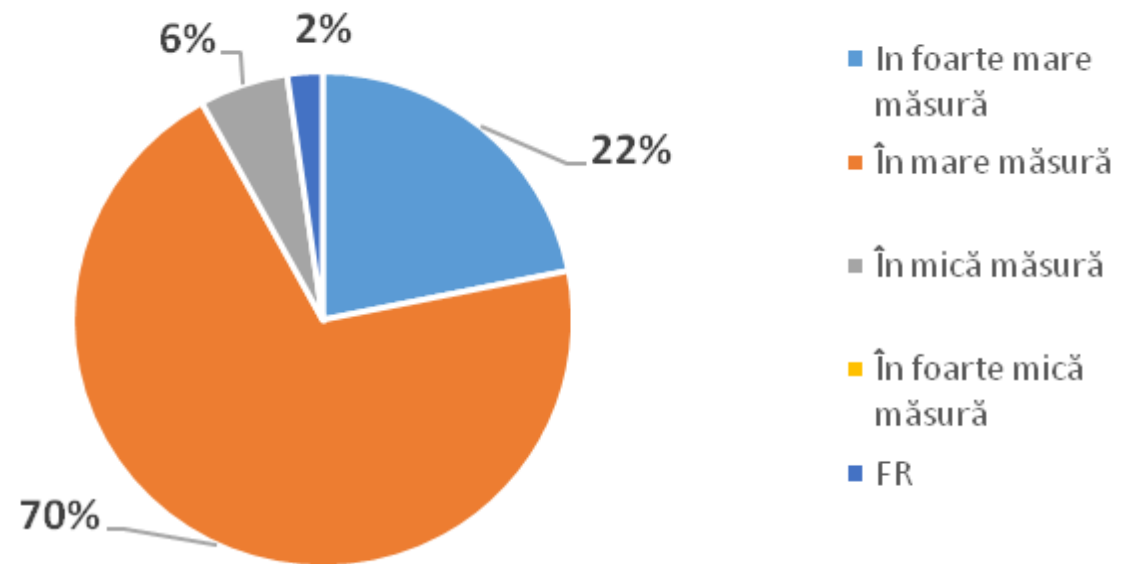
Motivația pentru învățare

14.1 o mai bună motivație pentru învățare - Integrat



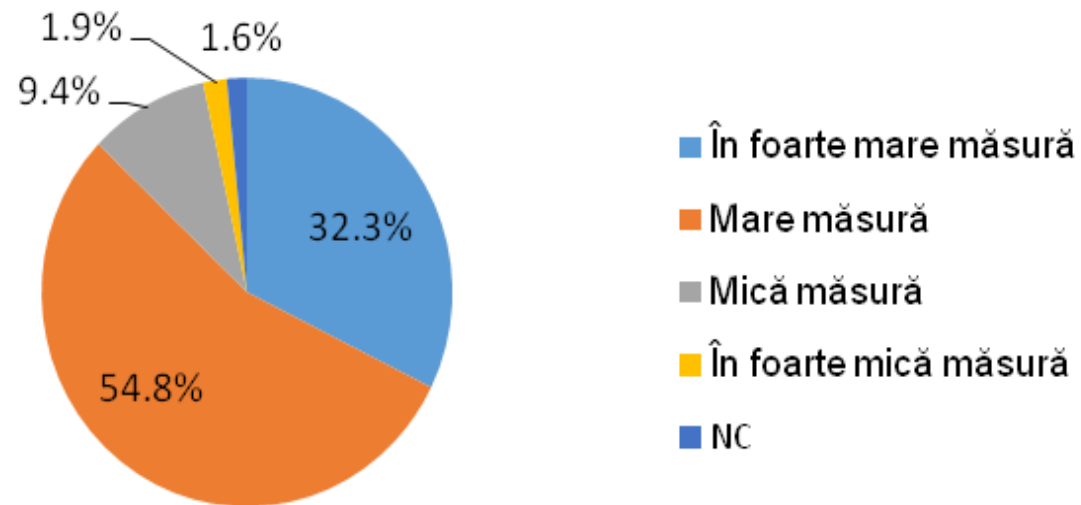
Elevi

Profesori

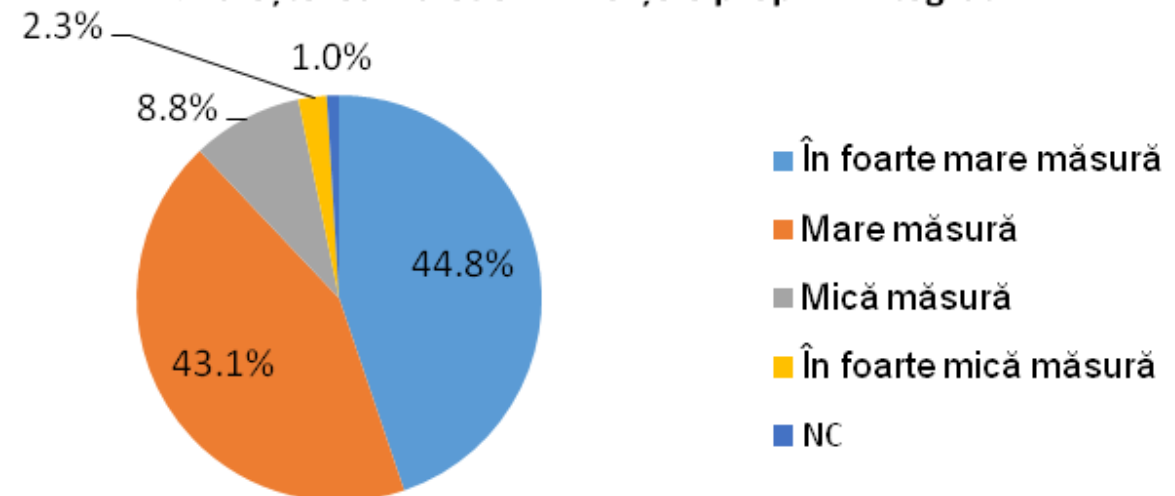


Dezvoltare personală și încredere

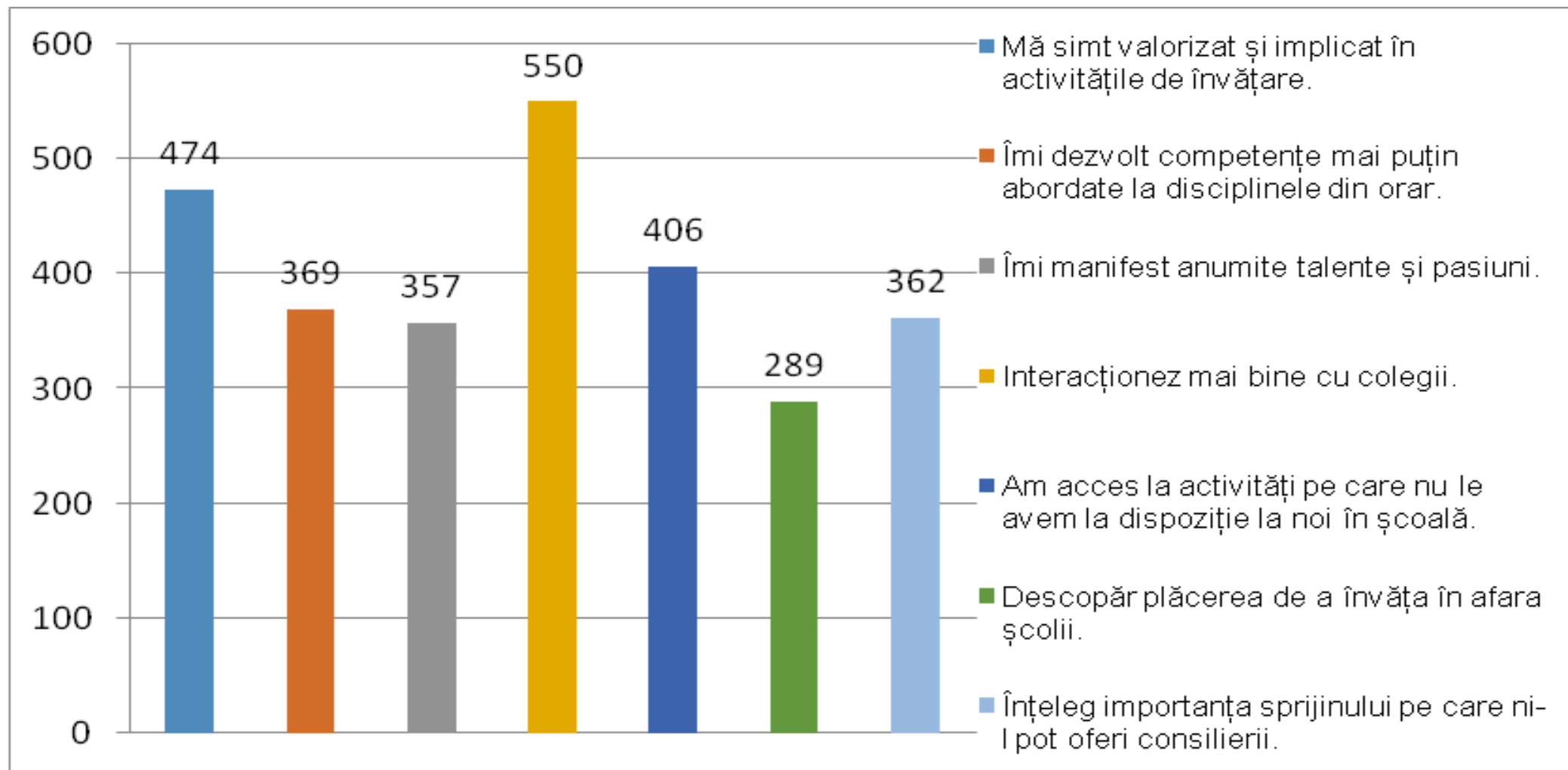
14.2 dezvoltare personală - Integrat



14.4 creșterea încrederii în forțele proprii - Integrat



La ce au contribuit activitățile



Concluzii și recomandări

Studiul a oferit un set de concluzii și recomandări:

- Proiectul a avut un bun echilibru conform răspunsurilor elevilor în a contribui atât la dezvoltarea personală a acestora, cât și la mai buna lor pregătire pentru activitatea școlară (ex.: examene). Acest echilibru trebuie menținut pentru că el este solicitat și de elevi.
- Este remarcabil impactul participării la activitățile de consiliere, explicabil la rândul său prin faptul că răspunde unei nevoi reale și acute, dar foarte puțin acoperită, datorită disponibilității reduse a serviciului pentru elevi.
- Caracterul non-formal al activităților din proiect, dar și diversitatea acestora au făcut ca o contribuție esențială să fie vizibilă în îmbunătățirea interacțiunilor cu colegii. Considerăm că acesta este un câștig important la nivelul proceselor tradiționale de educație, așa cum sunt ele concepute și implementate în școlile de la noi.

Concluzii și recomandări

- Utilizarea tehnologiilor moderne constituie întotdeauna un punct de atracție pentru tineri și, de multe ori, o provocare pentru profesori. Ca recomandare, nu trebuie să pierdem din vedere faptul că aceste tehnologii presupun investiții serioase de infrastructură care trebuie valorificate maximal și după încetarea ciclului de viață al proiectului.
- Fiind el însuși un proiect de pilotare, inovator și dificil, PES a reușit să ofere o bază pentru studiul și implementarea în viitor a unor programe educaționale care pot sprijini elevii, profesorii, consilierii și ceilalți stakeholderi ai proceselor de învățare pentru a îmbunătăți calitatea acestor procese, pentru a asigura acces la resurse relevante de învățare și pentru a oferi un cadru pentru dezvoltarea instituțiilor și a comunităților în care acestea funcționează.

PES – un model educațional de perspectivă

Atât elevii implicați în activitățile Programului Educațional de Sprijin, cât și cadrele didactice au exprimat opinia că acest program ar trebui să continue, ba mai mult, ar trebui extins la nivelul mai multor școli.

Inspectoratul Școlar Județean Tulcea consideră că pilotarea acestui model de intervenție educațională a fost un succes și are în vedere valorificarea experienței și expertizei dobândite în proiectul FII PREGĂTIT, în cadrul proiectelor sale viitoare.

„Cei ce reușesc în viață sunt cei care caută ocaziile pe care le vor și dacă nu le găsesc, le creează.” George Bernard Shaw